

Dieses Schulungsmaterial wurde als risikominimierende Maßnahme beauftragt und mit dem Bundesinstitut für Arzneimittel und Medizinprodukte (BfArM) abgestimmt. Es soll sicherstellen, dass Patientinnen, Patienten und Betreuungspersonen die Besonderheiten der Anwendung von Anapen / Anapen Junior Autoinjektoren kennen und berücksichtigen.

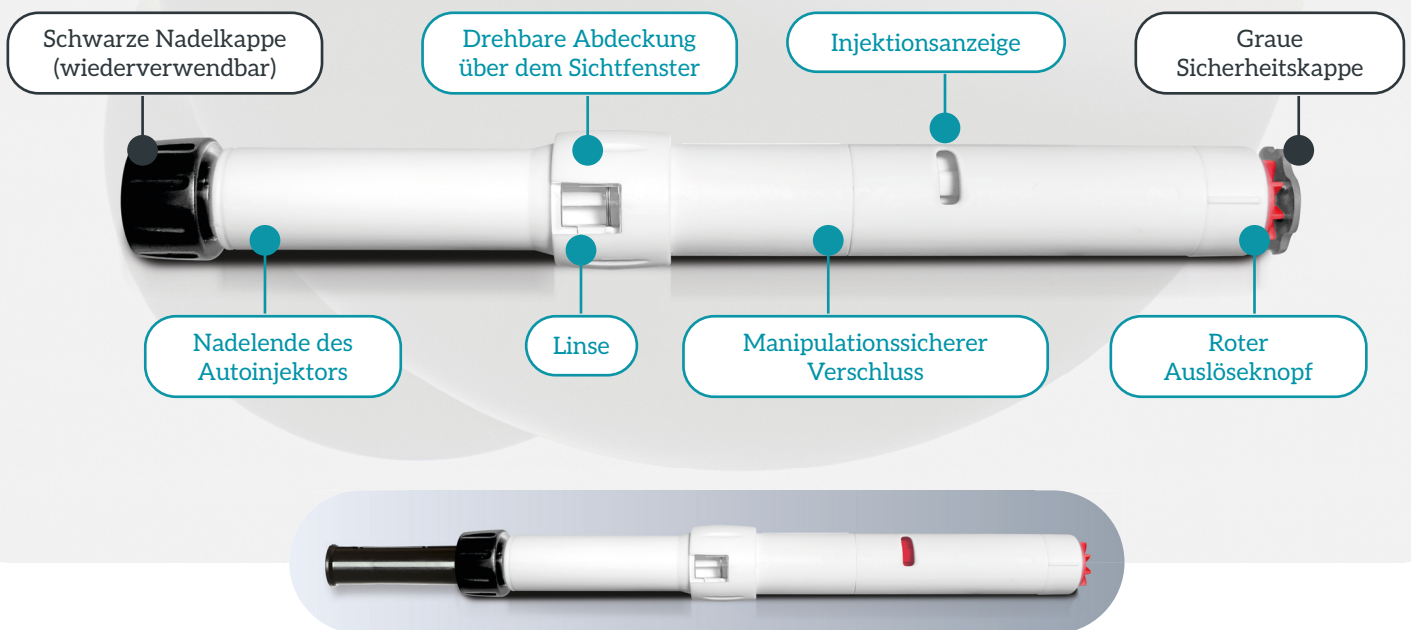


Leitfaden für die sichere Anwendung – Patient/innen und Betreuungspersonen

Anapen / Anapen Junior (Epinephrin)

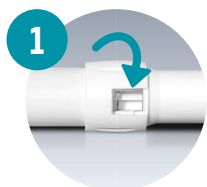
Bitte lesen Sie auch die Gebrauchsinformation (Packungsbeilage) zu Anapen / Anapen Junior aufmerksam durch.

Überprüfung des Anapen

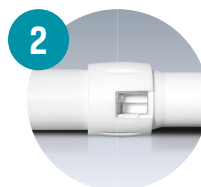


Autoinjektor im ausgelösten Zustand

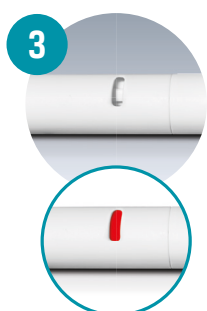
Kontrollieren Sie regelmäßig den Anapen Autoinjektor:



Drehen Sie die Abdeckung über das Sichtfenster, um die Linse mit dem Sichtfenster auszurichten.



Schauen Sie durch die Linse in das Sichtfenster. Die Lösung muss klar und farblos sein. Wenn die Lösung getrübt oder verfärbt ist oder Schwebeteilchen enthält, muss der Anapen Autoinjektor entsorgt werden.



Achten Sie darauf, dass die Injektionsanzeige nicht rot ist.

Eine rote Anzeige bedeutet, dass der Autoinjektor bereits ausgelöst wurde und entsorgt werden muss.



Drehen Sie die Abdeckung über dem Sichtfenster, um sicherzustellen, dass beide Sichtfenster abgedeckt sind.

Informieren Sie die Personen in Ihrem Umfeld darüber, dass bei Ihnen die Gefahr einer Schockreaktion besteht und wodurch diese ausgelöst werden kann.

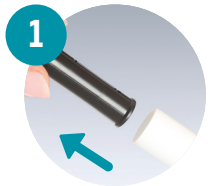
Klären Sie Familienmitglieder, Freunde, Betreuungspersonen, Lehrer und Kollegen über die Symptome eines anaphylaktischen Schocks auf, wie man diese erkennt und was in einem solchen Fall zu tun ist.

Stellen Sie sicher, dass diese Personen wissen, wo sich Ihr Anapen Autoinjektor befindet und wie dieser im Notfall zu handhaben ist.

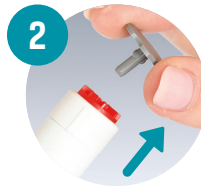
Wie ist der Anapen anzuwenden?



Nehmen Sie eine liegende Position mit leicht hochgelagerten Beinen ein, um die Durchblutung zu stabilisieren. Oder, wenn Sie Schwierigkeiten beim Atmen haben, eine sitzende Position. Bewusstlose Patienten sollten in die stabile Seitenlage gebracht werden.



1 Entfernen Sie die **schwarze Nadelkappe** durch kräftiges Ziehen. Dadurch lösen Sie gleichzeitig den grauen Nadelschutz.



2 Entfernen Sie durch Ziehen die **graue Sicherheitskappe** vom roten Auslöseknopf.



3 Halten Sie das offene (Nadel-) Ende des Anapen Autoinjektors gegen die **Außenseite Ihres Oberschenkels**. Drücken Sie im Anschluss auf den **roten Auslöseknopf**, bis ein Klicken zu hören ist.



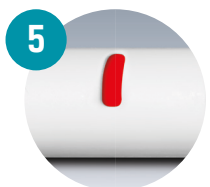
4 Halten Sie den Autoinjektor **10 Sekunden** lang gegen Ihren Oberschenkel. Massieren Sie vorsichtig die Injektionsstelle.



Der Anapen kann gegebenenfalls auch durch leichte Kleidung hindurch angewendet werden.

Eine versehentliche Injektion in Hände oder Finger kann begrenzten Blutfluss und Verletzungen verursachen. In diesem Fall sollten Sie sich umgehend in das nächstgelegene Krankenhaus zur ärztlichen Behandlung begeben.

Nach der Anwendung:



5 Überprüfen Sie, ob sich die Injektionsanzeige rot gefärbt hat. Dies zeigt an, dass die Injektion vollständig abgeschlossen ist. Wenn die Injektionsanzeige nicht rot ist, muss die Injektion mit einem neuen Anapen wiederholt werden.



6 Rufen Sie **immer** sofort nach der Anwendung von Anapen die **Notfallnummer 112** an und geben Sie an, dass Sie eine intramuskuläre Adrenalininjektion aufgrund von „Anaphylaxie“ erhalten haben.



7 Nach der Injektion ragt die Nadel aus dem Autoinjektor heraus. Stecken Sie das breite Ende der schwarzen Nadelkappe auf das offene (Nadel-) Ende, um die Nadel abzudecken.

Bei fehlender Verbesserung der Symptome oder falls eine Verschlechterung auftritt, kann eine zweite Injektion mit einem zusätzlichen Anapen Autoinjektor 5-15 Minuten nach der ersten Injektion angewendet werden. Daher sollten Sie immer zwei Anapen Autoinjektoren mit sich führen.

Um Verwechslungen in Notfallsituationen zu vermeiden, sollten der Anapen Autoinjektor und das für die Demonstration der richtigen Anwendung erhältliche Trainingsgerät (Anapen Trainer) nicht zusammen aufbewahrt werden.

Schulungsmaterialien

Alle Schulungsmaterialien zu Anapen / Anapen Junior (Epinephrin) (Patientenleitfaden, Checkliste zur Anwendung, Schulungsvideo) sowie die Gebrauchsinformation (Packungsbeilage) sind auch online durch Scannen des QR-Codes oder über www.anapen2.de verfügbar. Gedruckte Exemplare können Sie beim pharmazeutischen Unternehmen (siehe Kontaktdaten unten) bestellen.



Meldung von Nebenwirkungen

Die Meldung von Nebenwirkungen ist von großer Wichtigkeit für eine kontinuierliche Überwachung des Nutzen-Risiko-Verhältnisses von Arzneimitteln. Bitte melden Sie Nebenwirkungen dem Bundesinstitut für Arzneimittel und Medizinprodukte, Abt. Pharmakovigilanz, Kurt-Georg-Kiesinger-Allee 3, 53175 Bonn, <http://www.bfarm.de/> oder dem pharmazeutischen Unternehmen (siehe Kontaktdaten unten).

Bei weiteren Fragen wenden Sie sich bitte an:

Bioprojet Deutschland GmbH,
Bismarckstraße 63, 12169 Berlin

Telefon: +49 (0)30 3465 5460-0
E-Mail: info@bioprojet.de

